

Servisni priručnik za Dell™ Vostro™ 1320

[Rad na računalu](#)
[Dodavanje i zamjena dijelova](#)
[Specifikacije](#)
[Dijagnostika](#)
[Postavljanje sustava](#)

Napomene, oprezi i upozorenja.

 **NAPOMENA:** NAPOMENA ukazuje na važne informacije koje vam pomažu da svoje računalo koristite na bolji način.

 **OPREZ:** OPREZ ukazuje na moguće oštećenje hardvera ili gubitak podataka ako se ne poštuju upute.

 **UPOZORENJE:** UPOZORENJE ukazuje na moguće oštećenje imovine, tjelesne ozljede ili smrt.

Ako ste kupili računalo Dell™ n Series, sve upute za operacijski sustav Microsoft® Windows® u ovom dokumentu su nevažeće.

Informacije navedene u ovom dokumentu podložne su promjeni bez prethodne najave.
© 2009 Dell Inc. Sva prava pridržana.

Bilo kakvo umnožavanje ovog materijala bez pisane dozvole tvrtke Dell Inc. strogo je zabranjeno.

Zaštitni znakovi korišteni u ovom tekstu: *Dell*, logotip *DELL*, *Vostro*, *TravelLite*, *Wi-Fi Catcher* i *ExpressCharge*, su zaštićeni znakovi tvrtke Dell Inc.; *Intel*, *Pentium*, *Celeron* i *Core* su zaštićeni znakovi tvrtke Intel Corporation; *Bluetooth* je registrirani zaštitni znak u vlasništvu tvrtke Bluetooth SIG, Inc., a Dell ga koristi pod licencom; *TouchStrip* je zaštitni znak tvrtke Zvetco Biometrics, LLC; *Blu-ray Disc* je zaštitni znak tvrtke Blu-ray Disc Association; *Microsoft*, *Windows*, *Windows Vista* i gumb start u sustavu *Windows Vista* su zaštitni znakovi ili registrirani zaštitni znakovi tvrtke Microsoft Corporation u Sjedinjenim Državama i/ili drugim državama.

Ostali zaštitni znakovi i zaštićeni nazivi koji se koriste u ovom dokumentu označavaju ili entitete koji su vlasnici tih znakova ili njihove proizvode. Tvrtka Dell Inc. odriče se bilo kakvih vlasničkih interesa za navedene trgovačke znakove i zaštićene nazive, osim vlastitih.

Svibanj 2009 **Izmijenjeno izdanje. A00**

[Povratak na Stranicu sa sadržajem](#)

Postavljanje sustava

Servisni priručnik za Dell™ Vostro™ 1320

- [Otvaranje programa za postavljanje sustava](#)
- [<F12> Izbornik](#)

BIOS Vašeg računala ili program za postavljanje sustava omogućuju Vam da učinite sljedeće:

- 1 pristupite programu za postavljanje sustava pritiskom na <F2>
- 1 Otvaranje izbornika za jednokratno podizanje sustava pritiskom tipke <F12>

Otvaranje programa za postavljanje sustava

Pritisnite <F2> za pristup postavljanju sustava i izmijenite postavke koje određuje korisnik. Ako imate problema pri otvaranju programa za postavljanje pomoću ove šifre, ponovno podignite sustav i pritisnite tipku <F2> kad LED svjetlo na tipkovnici prvi put zatreperi.

<F12> Izbornik

Kad se prikaže logotip Dell, pritisnite <F12> za otvaranje izbornika za jednokratno podizanje sustava, s popisom odgovarajućih uređaja za podizanje sustava. U izborniku za podizanje sustava navedeni su uređaji koji su instalirani na računalu.

- 1 Interni HDD
- 1 CD/DVD/CD-RW pogon
- 1 NIC ugrađen na ploči
- 1 Postavljanje BIOS-a
- 1 Dijagnostika (pokrenite dijagnostiku za procjenu sustava prije podizanja (PSA))

Ovaj izbornik koristan je kad pokušavate podignuti sustav s određenog uređaja ili provesti dijagnostiku računala. Korištenjem izbornika za podizanje sustava ne mijenja se redosljed podizanja sustava pohranjen u sustavu BIOS.

[Povratak na Stranicu sa sadržajem](#)

Dijagnostika

Servisni priručnik za Dell™ Vostro™ 1320

- [Indikatori statusa uređaja](#)
- [LED kodovi pogrešaka](#)
- [Kodovi za lampice gumba napajanja](#)

Indikatori statusa uređaja



Indikatori statusa uređaja nalaze se na sredini pokrova šarke.

Ako je računalo uključeno u električnu utičnicu, indikatori rade kako slijedi:

- 1 **Trajno plavo**—baterija se puni.
- 1 **Treperavo plavo**—baterija je skoro potpuno napunjena.

Ako računalo radi s baterijskim napajanjem, indikatori rade kako slijedi:

- 1 **Isključeno**—baterija je dovoljno napunjena ili je računalo isključeno.
- 1 **Treperavo narančasto**—napunjenost baterije je niska.
- 1 **Trajno narančasto**—napunjenost baterije je kritično niska.

LED kodovi pogrešaka

Ako Vaše računalo ne provodi autotestiranje napajanja nakon podizanja, potrebno je provjeriti različite stvari:

1. Provjerite svijetli li indikator napajanja na računalu.
2. Ako indikator napajanja ne svijetli, provjerite je li računalo uključeno u napajanje izmjeničnom strujom. Izvadite [bateriju](#).
3. Ako se Vaše računalo napaja, ali ne provodi POST, provjerite trepere li statusne lampice na tipkovnici, koje ukazuju na uspješan POST, ali nema videa, ili su statusne lampice na tipkovnici zasvijetlile u sekvenci kako bi ukazale na problem u sustavu.

Sljedeća tablica pokazuje moguće LED kodove koji se mogu prikazati u situaciji kad se ne provodi POST.

Izgled	Opis	Sljedeći korak
<p>UKLJUCENO-TREPERI - TREPERI</p>	SODIMM memorijski moduli nisu umetnuti	<ol style="list-style-type: none"> 1. Umetnite podržane memorijske module. 2. Ako memorija već postoji, ponovno namjestite modul(e) jedan po jedan u svaki utor. 3. Pokušajte upotrijebiti ispravnu memoriju iz drugog računala ili zamijenite memoriju. 4. Zamijenite matičnu ploču.
<p>TREPERI-UKLJUČENO-UKLJUČENO</p>	Pogreška matične ploče	<ol style="list-style-type: none"> 1. Ponovno namjestite procesor. 2. Zamijenite matičnu ploču. 3. Zamijenite procesor.
<p>TREPERI-UKLJUČENO-TREPERI</p>	Pogreška LCD ploče	<ol style="list-style-type: none"> 1. Ponovno namjestite kabel za LCD. 2. Zamijenite LCD ploču. 3. Zamijenite video karticu/matičnu ploču.

1—uključuje se kad računalo čita ili upisuje podatke na tvrdi disk.
NAPOMENA: Kako biste izbjegli gubitak podataka, nikad ne isključujte računalo dok lampica za tvrdi disk treperi.
2—uključuje se kad se omogući bežično umrežavanje.
3—uključuje se kad se omogući kartica s Bluetooth® bežičnom tehnologijom.
NAPOMENA: Kartica s Bluetooth bežičnom tehnologijom je opcijnska značajka, tako da se lampica uključuje ako ste s računalom naručili i karticu. Za više informacija pogledajte dokumentaciju koju ste dobili s vašom karticom.
Kako biste isključili samo funkciju Bluetooth bežične tehnologije, desnom tipkom miša kliknite na ikonu na sistemskoj traci i odaberite Disable Bluetooth Radio (Onemogućiti Bluetooth radijsku vezu) .
4—uključuje se kad se aktivira numerička tipkovnica.
5—uključuje se kad se aktivira funkcija velikih slova.
6—uključuje se kad se aktivira funkcija zaključavanja listanja.

<p style="text-align: center;">ISKLJUČENO-TREPERI-ISKLJUČENO</p> 	<p>Pogreška kompatibilnosti memorije</p>	<ol style="list-style-type: none"> 1. Umetnite kompatibilne memorijske module. 2. Ako su umetnuta dva modula, izvadite jedan i provedite provjeru. Pokušajte drugi modul umetnuti u isti utor i provedite provjeru. Provedite provjeru drugih utora koristeći oba modula. 3. Zamijenite memoriju. 4. Zamijenite matičnu ploču.
<p style="text-align: center;">UKLJUČENO-TREPERI-UKLJUČENO</p> 	<p>Memorija je prepoznata, ali nije ispravna</p>	<ol style="list-style-type: none"> 1. Ponovno namjestite memoriju. 2. Ako su umetnuta dva modula, izvadite jedan i provedite provjeru. Pokušajte drugi modul umetnuti u isti utor i provedite provjeru. Provedite provjeru drugih utora koristeći oba modula. 3. Zamijenite memoriju 4. Zamijenite matičnu ploču.
<p style="text-align: center;">ISKLJUČENO-TREPERI-TREPERI</p> 	<p>Pogreška modema</p>	<ol style="list-style-type: none"> 1. Ponovno namjestite modem. 2. Zamijenite modem. 3. Zamijenite matičnu ploču.
<p style="text-align: center;">TREPERI-TREPERI-TREPERI</p> 	<p>Pogreška matične ploče</p>	<ol style="list-style-type: none"> 1. Zamijenite matičnu ploču.
<p style="text-align: center;">TREPERI-TREPERI-ISKLJUČENO</p> 	<p>Pogreška opcije ROM</p>	<ol style="list-style-type: none"> 1. Ponovno namjestite uređaj. 2. Zamijenite uređaj. 3. Zamijenite matičnu ploču.
<p style="text-align: center;">ISKLJUČENO-UKLJUČENO-ISKLJUČENO</p> 	<p>Pogreška uređaja za pohranu</p>	<ol style="list-style-type: none"> 1. Ponovno namjestite tvrdi disk i optički pogon. 2. Provjerite računalo samo s tvrdim diskom i samo s optičkim pogonom. 3. Zamijenite uređaj koji uzrokuje kvar. 4. Zamijenite matičnu ploču.
<p style="text-align: center;">TREPERI-TREPERI-UKLJUČENO</p> 	<p>Pogreška video kartice</p>	<ol style="list-style-type: none"> 1. Zamijenite matičnu ploču.

Kodovi za lampice gumba napajanja

LED napajanja, koji se nalazi na gumbu za uključenje/isključenje s prednje strane računala, svijetli i treperi ili ostaje nepromjenjiv za prikaz pet različitih stanja:

- 1 Bez svjetla—sustav je isključen (S5 ili mehanički (AC napajanje nije priključeno) ISKLJUČENO).
- 1 Stalno žuto—kvar sustava, ali je napajanje dobro—normalno radno stanje (S0).
- 1 Treperavo žuto—kvar sustava uključujući napajanje (samo +5VSB radno), kvar u Vreg failure, nedostajući ili oštećen CPU.
- 1 Treperavo zeleno—sustav je u stanju štednje energije S1, S3 ili S4. (Brzina treperenja je 1Hz). Nema kvara/pogreške.
- 1 Stalno zeleno—sustav normalno radi i u stanju je S0 (UKLJUČENO).

[Povratak na Stranicu sa sadržajem](#)

[Povratak na Stranicu sa sadržajem](#)

Dodavanje i zamjena dijelova

Servisni priručnik za Dell™ Vostro™ 1320

- [Baterija](#)
- [Tvrđi disk](#)
- [Memorija](#)
- [Hladnjak i procesor](#)
- [Pokrov šarke](#)
- [Sklop zaslona](#)
- [Inverter zaslona](#)
- [Ploča LCD zaslona](#)
- [Naslon za dlan](#)
- [Interna kartica s Bluetooth® bežičnom tehnologijom](#)
- [Baterija na matičnoj ploči](#)
- [Optički pogon](#)
- [Pristupna ploča](#)
- [Ventilator](#)
- [Kartica bežične lokalne veze \(Wireless Local Area Network\) \(WLAN\) Card](#)
- [Tipkovnica](#)
- [Okvir zaslona](#)
- [Kamera](#)
- [Šarke sklopa zaslona](#)
- [Čitač otisaka prstiju](#)
- [Matična ploča](#)
- [Sklop zvučnika](#)



[Povratak na Stranicu sa sadržajem](#)

[Povratak na Stranicu sa sadržajem](#)

Specifikacije

Servisni priručnik za Dell™ Vostro™ 1320

- [Procesori](#)
- [Informacije o sustavu](#)
- [ExpressCard™](#)
- [Čitač memorijskih kartica](#)
- [Memorija](#)
- [Priključci](#)
- [Komunikacije](#)
- [Video](#)
- [Audio](#)
- [Zaslon](#)
- [Tipkovnica](#)
- [Podloga osjetljiva na dodir \(touch pad\)](#)
- [Čitač otisaka prstiju](#)
- [Kamera](#)
- [Baterija](#)
- [AC adapter](#)
- [Fizičke značajke](#)
- [Okolina](#)

 **NAPOMENA:** Ponude se mogu razlikovati po regijama. Za više informacija o konfiguraciji vašeg računala pritisnite **Start**  (ili **Start** u sustavu Windows XP) → **Pomoć i podrška**, a zatim odaberite opciju za prikaz informacija o Vašem računalu.

Procesor	
Vrsta procesora	Intel® Core™ 2 Duo procesori
L1 predmemorija	32 KB po napatku, 32 KB podatkovne predmemorije po jezgri
L2 predmemorija	dijeljena 3 MB ili 6 MB
Frekvencija vanjske sabirnice	1067 MHz

Informacije o sustavu	
Skup čipova sustava	Skup čipova Intel GM45 ili Intel PM45
Širina podatkovne sabirnice	64 bita
Širina DRAM sabirnice	64 bita
Širina procesorske sabirnice	36 bita
Flash EPROM	SPI 32 Mbita
PCI sabirnica (samo zasebna grafika)	x16 PCI Express

ExpressCard™	
 NAPOMENA: Utor za ExpressCard namijenjen je isključivo ExpressCard karticama. NE podržava PC kartice.	
Priključak za ExpressCard	Utor za ExpressCard (podržava i USB i PCIe sučelja)
Podržane kartice	Kartice ExpressCard od 34 mm ili 54 mm

Čitač memorijskih kartica	
Podržane kartice	SD, SDIO, SD HC, Mini SD (uz adapter) MMC, MMC+, Mini MMC (uz adapter)

Memorija	
Priključak memorijskog modula	dva utora za DIMM
Kapaciteti memorijskih modula	1 GB (jedan DIMM), 2 GB (jedan DIMM ili dva DIMM-a), 3 GB (2 DIMM-a), 4 GB (2 DIMM-a)
Vrsta memorije	DDR2 800 MHz samo memorija bez ECC-a
Minimalna memorija	1024 MB (1 GB)
Maksimalna memorija	4096 MB (4 GB)

Priključci	
Audio	Priključak za mikrofonski, priključak za stereo

	slušalice/zvučnike
IEEE 1394	Jedan 4-pinski priključak
Rampa	Samo opcijски repikator USB ulaza
Podrška Mini-Card (unutrašnji utori za proširenje)	Jedan namjenski utor Mini-Card kartice za WLAN Jedan namjenski utor pune Mini-Card za WPAN (Bluetooth® ili ultra širokopolasna mreža [UWB]) WPAN utor pune Mini-Card kartice može se koristiti i za Intel Flash predmemoriju
Modem	Opcijски USB eksterni modem
Mrežni adapter	Priključak za RJ-45
USB, USB PowerShare, eSATA	Četiri 4-pinska priključka kompatibilna s USB 2.0
Video	VGA

Komunikacije	
Modem	Eksterni (opcijски)
Mrežni adapter	10/100/1000 Ethernet LAN na matičnoj ploči
Bežični	WLAN polu Mini-Card, WPAN pune Mini-Card kartice, Bluetooth bežična podrška i UWB tehnologija
Mobilni širokopolasni	Nema
GPS	Nema

Video	
Vrsta videa	Integriran Odvajena na matičnoj ploči, ubrzanje hardvera
Video upravljač	Integrirani video: Mobile Intel GMA X4500 Odvajeni video: NVIDIA GeForce 9300M GS
Podatkovna sabirnica	Integrirana video ili PCI-Express x16
Video memorija	Integrirani video: do 256 MB dijeljene memorije Odvajena grafička kartica: 256 MB namjenske memorije
Video izlaz	Video priključak i višenačinski DisplayPort

Audio	
Vrsta audia	Dvokanalni audio codec visoke rezolucije
Audio upravljač	IDT 92HD71B5
Stereo pretvorba	24-bitni (stereo digitalni u analogni) 24-bitni (analogni u digitalni)
Sučelja:	
Interno	interni audio visoke rezolucije
Eksterno	Priključak za mikrofون, mini priključak za stereo slušalice/zvučnike
Zvučnik	Jedan od 2 vata, zvučnici od 4 oma
Interno pojačalo za zvučnik	1W po kanalu, 4 ohm
Interni mikrofон	Jednostruki digitalni mikrofон
Kontrolne glasnoće	Gumbi za kontrolu glasnoće

Zaslon	
Vrsta (aktivna matrica, TFT)	13,3" WXGA protiv sjaja CCFL 13,3" WXGA TrueLife CCFL
Dimenzije	
Visina	178,8 mm (7,03 inča)
Širina	286,08 mm (11,26 inča)
Dijagonala	337,82 mm (13,3 inča)
Maksimalna rezolucija	
WXGA	1280 x 800 na 262.000 boja
WXGA TrueLife	1440 x 900 pri 262 K boja
Radni kut	0° (zatvoreno) do 130°
Brzina osvježavanja	60 Hz
Kutovi gledanja	

Vodoravno	±40° (WXGA) tipično ±40° (WXGA s TrueLife)
Gustoća piksela	
WXGA	0,2235 mm

Tipkovnica	
Broj tipki	84 (SAD i Kanada); 85 (Europa); 88 (Japan)
Raspored	QWERTY/AZERTY/Kanji
Veličina	puna veličina (razmak sredine od tipke do tipke 19 mm)

Podloga osjetljiva na dodir (touch pad)	
Rezolucija položaja X/Y (način rada s grafičkim tablicama)	240 CPI
Veličina	
Širina	Područje aktivnosti senzora od 73,0 mm (2,9 inča)
Visina	42,9 mm (1,7 inča), pravokutno

Čitač otiska prsta (dodatna oprema)	
Vrsta	Dodirni senzor UPEK TCS3 TouchStrip™ s aktivnom CMOS tehnologijom za prepoznavanje piksela

Kamera (dodatna oprema)	
Razlučivost	640 x 480 piksela (VGA)

Baterija	
Vrsta	
12-ćelijska litij-ionska baterija s prizmičnim reznjevima	84 WHr
Litij-ionska baterija s 9 ćelija	85 WHr
Litij-ionska baterija od 6 ćelija	56 WHr
Litij-ionska baterija od 4 ćelije	35 WHr
Dimenzije:	
Dubina	
4- ili 6-ćelijska litij-ionska baterija	206 mm (8,11 inča)
Litij-ionska baterija s 9 ćelija	93,3 mm (3,67 inča)
Litij-ionska baterija s 12 ćelija	14,48 mm (0,57 inča)
Visina	
4- ili 6-ćelijska litij-ionska baterija	19,8 mm (0,78 inča)
Litij-ionska baterija s 9 ćelija	22,3 mm (0,88 inča)
Litij-ionska baterija s 12 ćelija	217,24 mm (8,55 inča)
Širina	
4- ili 6-ćelijska litij-ionska baterija	47,0 mm (1,85 inča)
Litij-ionska baterija s 9 ćelija	68,98 mm (2,70 inča)
Litij-ionska baterija s 12 ćelija	322,17 mm (12,68 inča)
Masa	
Litij-ionska baterija od 4 ćelije	0,24 kg (0,53 lb)
Litij-ionska baterija od 6 ćelija	0,33 kg (0,73 lb)
Litij-ionska baterija s 9 ćelija	0,51 kg (1,12 lb)
Litij-ionska baterija s 12 ćelija	0,85 kg (1,87 lb)
Napon	
Litij-ionska baterija od 4 ćelije	14,8 VDC
6- ili 9-ćelijska litij-ionska baterija	11,1 VDC
Litij-ionska baterija s 12 ćelija	14,8 VDC
Vrijeme punjenja (približno)	

Računalo isključeno	
Litij-ionska baterija od 6 ćelija	1 sat do 80% kapaciteta 2 sata do 100% kapaciteta
Vrijeme rada	NAPOMENA: Vrijeme rada baterije ovisi o radnim uvjetima i može se značajno smanjiti pod određenim uvjetima korištenja koji zahtijevaju veliku količinu električne energije.
Vijek trajanja (približno)	1 godina
Temperaturni raspon	
Radna	0°C do 40°C (32°F do 104°F)
Skladištenje	-10° do 65°C (14° do 149°F)
Baterija u obliku novčića	CR-2032

AC adapter	
Ulazni napon	100-240 VAC
Ulazna struja (maksimalno)	1,5 A
Ulazna frekvencija	50-60 Hz
Temperaturni raspon:	
Radna	od 0° do 35°C (od 32° do 95°F)
Skladištenje	od -40° do 65°C (-40° do 149°F)
Putni adapter za izmjeničnu struju PA-12 65 W:	
Izlazni napon	19,5 VDC
Izlazna struja	3,34 A
Visina	15 mm (0,6 inča)
Širina	66 mm (2,6 inča)
Dubina	127 mm (5,0 inches)
Masa	0,29 kg (0,64 lb)
AC adapter PA-10 90 W D-serije:	
Izlazni napon	19,5 VDC
Izlazna struja	4,62 A
Visina	32 mm (1,3 inča)
Širina	60 mm (2,4 inča)
Dubina	140 mm (5,5 inča)
Masa	0,425 kg (0,9 lb)
Adapter za izmjeničnu struju serije E PA-3E 90:	
Izlazni napon	19,5 VDC
Izlazna struja	4,62 A
Visina	15 mm (0,6 inča)
Širina	70 mm (2,8 inča)
Dubina	147 mm (5,8 inča)
Masa	0,345 kg (0,76 lb)

Fizičke značajke	
Visina	27-31 mm (1-1,2 inča)
Širina	335 mm (13,1 inča)
Dubina	238 mm (9,37 inča)
Masa	1,95 kg (4,3 lb)

Okolina	
Temperaturni raspon:	
Radna	od 0° do 35°C (od 32° do 95°F)
Skladištenje	-40° do 65°C (-40° do 149°F)
Relativna vlažnost (maksimalna):	
Radna	od 10% do 90% (bez kondenzacije)
Skladištenje	od 5% do 95% (bez kondenzacije)
Maksimalna vibracija (koristeći spektar nasumične vibracije koja stimulira korisničku okolinu):	
Radna	0,66 GRMS

Skladištenje	1,3 GRMS
Maksimalan šok (mjereno uz miran tvrdi disk i 2-ms polu-sinusnim impulsom):	
Radna	143 G
Skladištenje	163 G
Nadmorska visina (maksimalna):	
Radna	od -15,2 do 3048 m (od -50 do 10,000 stopa)
Skladištenje	od -15,2 do 3048 m (od -50 do 10,000 stopa)
Razina zračnog onečišćenja	G2 ili niža, kao što je definirano u ANSI/ISA-S71.04-1985

[Povratak na Stranicu sa sadržajem](#)

[Povratak na Stranicu sa sadržajem](#)

Baterija

Servisni priručnik za Dell™ Vostro™ 1320

⚠ UPOZORENJE: Prije rada na unutrašnjosti računala pročitajte sigurnosne upute koje ste dobili s računalom. Dodatne sigurnosne informacije potražite na početnoj stranici za sukladnost sa zakonskim odredbama na www.dell.com/regulatory_compliance.

Vađenje baterije



1. Slijedite postupke u odjeljku [Prije rada na unutrašnjosti računala](#).



2. Jezičak brave za bateriju s lijeve strane maknite s baterije.



3. Bravu baterije pomaknite udesno.



4. Povucite bateriju prema stražnjoj strani računala i izvadite je.



[Povratak na Stranicu sa sadržajem](#)

Baterija na matičnoj ploči

Servisni priručnik za Dell™ Vostro™ 1320

⚠ UPOZORENJE: Prije rada na unutrašnjosti računala pročitajte sigurnosne upute koje ste dobili s računalom. Dodatne sigurnosne informacije potražite na početnoj stranici za sukladnost sa zakonskim odredbama na www.dell.com/regulatory_compliance.

Vađenje baterije na matičnoj ploči



1. Slijedite postupke u odjeljku [Prije rada na unutrašnjosti računala](#).
2. Izvadite [bateriju](#) iz računala.
3. Izvadite [tvrdi disk](#) iz računala.
4. Izvadite [optički pogon](#) iz računala.
5. Izvadite [WLAN](#) karticu iz računala.
6. Izvadite [ventilator](#) iz računala.
7. Izvadite ExpressCards karticu iz računala.
8. Skinite [pokrov šarke](#) s računala.
9. Izvadite [tipkovnicu](#) iz računala.
10. Izvadite [sklop zaslona](#) iz računala.
11. Skinite [naslon za dlan](#) s računala.
12. Izvadite [matičnu ploču](#) iz računala.



13. Umetnite štapić u utor i lagano podignite bateriju u obliku novčića.



14. Uklonite bateriju sa matične ploče.



[Povratak na Stranicu sa sadržajem](#)

[Povratak na Stranicu sa sadržajem](#)

Okvir zaslona

Servisni priručnik za Dell™ Vostro™ 1320

⚠ UPOZORENJE: Prije rada na unutrašnjosti računala pročitajte sigurnosne upute koje ste dobili s računalom. Dodatne sigurnosne informacije potražite na početnoj stranici za sukladnost sa zakonskim odredbama na www.dell.com/regulatory_compliance.

Uklanjanje okvira zaslona



1. Slijedite postupke u odjeljku [Prije rada na unutrašnjosti računala](#).
2. Izvadite [sklop zaslona](#) iz računala.



3. Uklonite šest gumenih naglavaka za vijke s okvira zaslona.



4. Uklonite šest vijaka koji pričvršćuju okvir na sklop zaslona.



5. Uklonite okvir sa sklopa zaslona.



[Povratak na Stranicu sa sadržajem](#)

[Povratak na Stranicu sa sadržajem](#)

Kamera

Servisni priručnik za Dell™ Vostro™ 1320

⚠ UPOZORENJE: Prije rada na unutrašnjosti računala pročitajte sigurnosne upute koje ste dobili s računalom. Dodatne sigurnosne informacije potražite na početnoj stranici za sukladnost sa zakonskim odredbama na www.dell.com/regulatory_compliance.

Uklanjanje kamere



1. Slijedite postupke u odjeljku [Prije rada na unutrašnjosti računala](#).
2. Izvadite [sklop zaslona](#) iz računala.
3. Uklonite [okvir zaslona](#) iz sklopa zaslona.
4. Uklonite [inverter zaslona](#) iz sklopa zaslona.



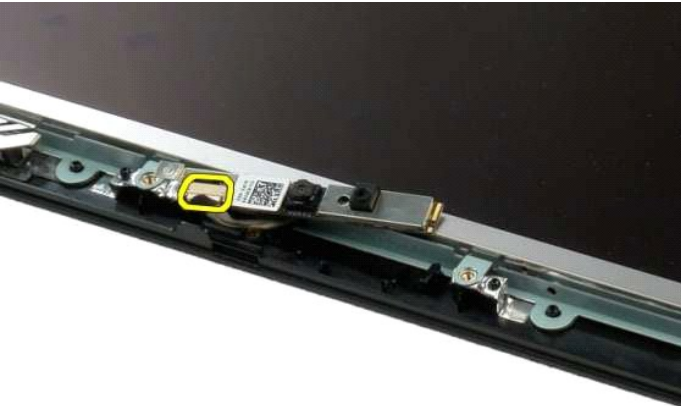
5. Odvijte vijak koji pričvršćuje kameru na sklop zaslona.



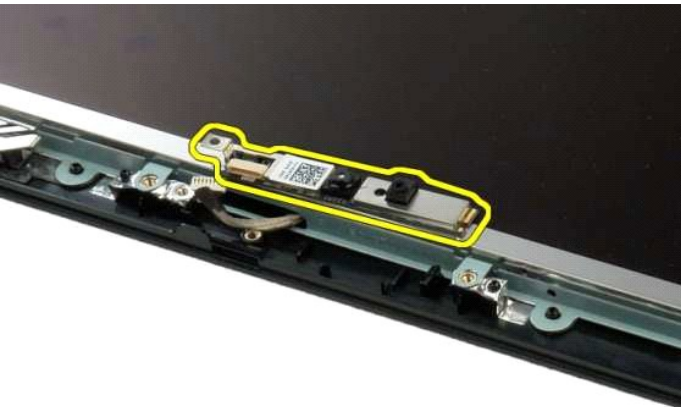
6. Podignite kameru iz utora.



7. odspojite podatkovni kabel kamere.



8. Uklonite kameru zaslona iz sklopa zaslona.





[Povratak na Stranicu sa sadržajem](#)

[Povratak na Stranicu sa sadržajem](#)

Šarke sklopa zaslona

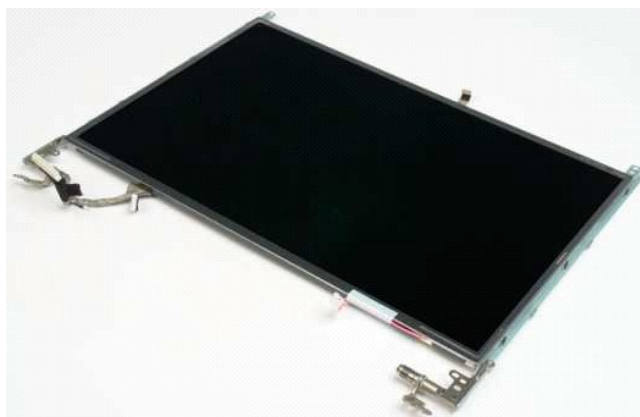
Servisni priručnik za Dell™ Vostro™ 1320

⚠ UPOZORENJE: Prije rada na unutrašnjosti računala pročitajte sigurnosne upute koje ste dobili s računalom. Dodatne sigurnosne informacije potražite na početnoj stranici za sukladnost sa zakonskim odredbama na www.dell.com/regulatory_compliance.

Odvajanje šarki sklopa zaslona



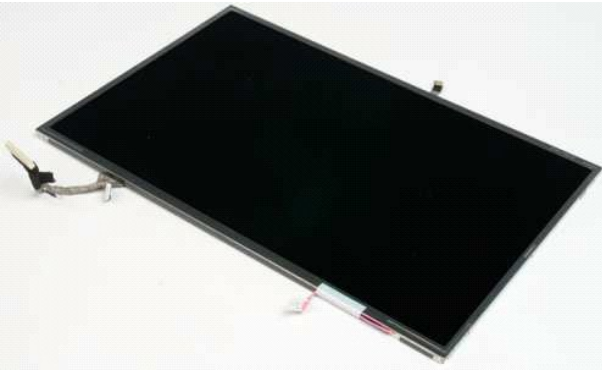
1. Slijedite postupke u odjeljku [Prije rada na unutrašnjosti računala](#).
2. Izvadite [sklop zaslona](#) iz računala.
3. Uklonite [okvir zaslona](#) iz sklopa zaslona.
4. Uklonite [inverter zaslona](#) iz sklopa zaslona.
5. Uklonite [ploču LCD zaslona](#) iz sklopa zaslona.



6. Uklonite šest vijaka koji pričvršćuju šarke na sklopu ploče zaslona.



7. Izvucite šarke iz sklopa ploče zaslona.



[Povratak na Stranicu sa sadržajem](#)

[Povratak na Stranicu sa sadržajem](#)

Inverter zaslona

Servisni priručnik za Dell™ Vostro™ 1320

⚠ UPOZORENJE: Prije rada na unutrašnjosti računala pročitajte sigurnosne upute koje ste dobili s računalom. Dodatne sigurnosne informacije potražite na početnoj stranici za sukladnost sa zakonskim odredbama na www.dell.com/regulatory_compliance.

Uklanjanje invertera zaslona



1. Slijedite postupke u odjeljku [Prije rada na unutrašnjosti računala](#).
2. Izvadite [sklop zaslona](#) iz računala.
3. Izvadite [okvir zaslona](#) iz računala.



4. Uklonite vijak koji pričvršćuje inverter zaslona na sklop zaslona.



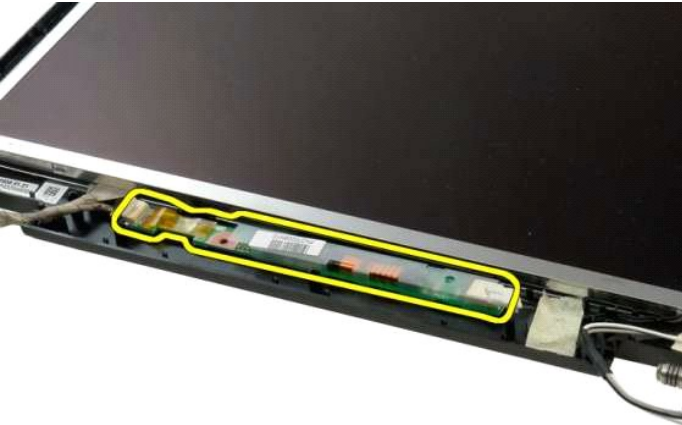
5. Odspojite napojni kabel invertera od sklopa zaslona.



6. Odspojite podatkovni kabel invertera od sklopa zaslona.



7. Uklonite inverter zaslona iz sklopa zaslona.





[Povratak na Stranicu sa sadržajem](#)

[Povratak na Stranicu sa sadržajem](#)

Ploča LCD zaslona

Servisni priručnik za Dell™ Vostro™ 1320

⚠ UPOZORENJE: Prije rada na unutrašnjosti računala pročitajte sigurnosne upute koje ste dobili s računalom. Dodatne sigurnosne informacije potražite na početnoj stranici za sukladnost sa zakonskim odredbama na www.dell.com/regulatory_compliance.

Uklanjanje ploče LED zaslona



1. Slijedite postupke u odjeljku [Prije rada na unutrašnjosti računala](#).
2. Izvadite [sklop zaslona](#) iz računala.
3. Uklonite [okvir zaslona](#) iz sklopa zaslona.



4. Uklonite dva vijka koji pričvršćuju ploču LCD zaslona na sklop zaslona.



5. Odspojite napojni kabel iz sklopa zaslona.



6. Odspojite podatkovni kabel iz sklopa zaslona.



7. Uklonite ploču LCD zaslona sa sklopa zaslona.





[Povratak na Stranicu sa sadržajem](#)

[Povratak na Stranicu sa sadržajem](#)

Sklop zaslona

Servisni priručnik za Dell™ Vostro™ 1320

⚠ UPOZORENJE: Prije rada na unutrašnjosti računala pročitajte sigurnosne upute koje ste dobili s računalom. Dodatne sigurnosne informacije potražite na početnoj stranici za sukladnost sa zakonskim odredbama na www.dell.com/regulatory_compliance.

Odvajanje sklopa zaslona



1. Slijedite postupke u odjeljku [Prije rada na unutrašnjosti računala](#).
2. Izvadite [bateriju](#) iz računala.
3. Izvadite [tvrdi disk](#) iz računala.
4. Izvadite [WLAN karticu](#) iz računala.
5. Skinite [pokrov šarke](#) s računala.
6. Izvadite [tipkovnicu](#) iz računala.



7. Odspojite antenske kablove od WLAN kartice.



8. Provcite antenske kablove kroz matičnu ploču.



9. Isključite podatkovni kabel zaslona iz matične ploče.



10. Otpustite i olabavite vijak za uzemljenje zaslona iz računala.



11. Uklonite četiri vijka koja pričvršćuju sklop zaslona s donje strane računala.



12. Podignite i uklonite sklop zaslona iz računala.



[Povratak na Stranicu sa sadržajem](#)

[Povratak na Stranicu sa sadržajem](#)

Ventilator

Servisni priručnik za Dell™ Vostro™ 1320

⚠ UPOZORENJE: Prije rada na unutrašnjosti računala pročitajte sigurnosne upute koje ste dobili s računalom. Dodatne sigurnosne informacije potražite na početnoj stranici za sukladnost sa zakonskim odredbama na www.dell.com/regulatory_compliance.

Uklanjanje ventilatora



1. Slijedite postupke u odjeljku [Prije rada na unutrašnjosti računala](#).
2. Izvadite [bateriju](#) iz računala.
3. Uklonite [pristupnu ploču](#) s računala.



4. Isključite kabel ventilatora iz matične ploče.



5. Odvijte dva vijka koji pričvršćuju ventilator za računalno.



6. Podignite ventilator i uklonite ga iz računala.



[Povratak na Stranicu sa sadržajem](#)

[Povratak na Stranicu sa sadržajem](#)

Čitač otisaka prstiju

Servisni priručnik za Dell™ Vostro™ 1320

⚠ UPOZORENJE: Prije rada na unutrašnjosti računala pročitajte sigurnosne upute koje ste dobili s računalom. Dodatne sigurnosne informacije potražite na početnoj stranici za sukladnost sa zakonskim odredbama na www.dell.com/regulatory_compliance.

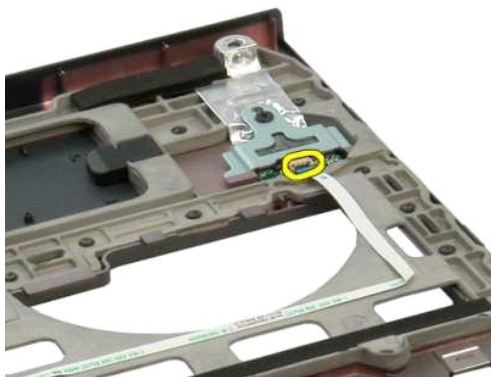
Uklanjanje čitača otisaka prstiju



1. Slijedite postupke u odjeljku [Prije rada na unutrašnjosti računala](#).
2. Izvadite [bateriju](#) iz računala.
3. Izvadite [tvrdi disk](#) iz računala.
4. Izvadite [WLAN karticu](#) iz računala.
5. Izvadite [ventilator](#) iz računala.
6. Izvadite ExpressCard kartice iz računala.
7. Skinite [pokrov šarke](#) s računala.
8. Izvadite [tipkovnicu](#) iz računala.
9. Izvadite [sklop zaslona](#) iz računala.
10. Skinite [naslon za dlan](#) s računala.



11. Otvorite stezaljku kabela čitača otisaka prstiju.



12. Uklonite kabel čitača otisaka prstiju.



13. Izvadite vijak kojim je držač čitača otisaka prstiju pričvršćen na kućište računala.



14. Uklonite držač čitača otisaka prstiju.



15. Uklonite čitač otisaka prstiju iz naslona za dlan.





[Povratak na Stranicu sa sadržajem](#)

[Povratak na Stranicu sa sadržajem](#)

Pokrov šarke

Servisni priručnik za Dell™ Vostro™ 1320

⚠ UPOZORENJE: Prije rada na unutrašnjosti računala pročitajte sigurnosne upute koje ste dobili s računalom. Dodatne sigurnosne informacije potražite na početnoj stranici za sukladnost sa zakonskim odredbama na www.dell.com/regulatory_compliance.

Skidanje pokrova šarke



1. Slijedite postupke u odjeljku [Prije rada na unutrašnjosti računala](#).
2. Izvadite [bateriju](#) iz računala



3. Pomoću plastičnog štapića lagano izdignite stražnju stranu pokrova šarke iz osnove računala.



4. Počevši na desnoj strani, odvojite pokrov šarke s osnove računala.



5. Nastavite s odvajanjem pokrova šarke iz računala radeći zdesna nalijevo, zatim uklonite pokrov šarke.



[Povratak na Stranicu sa sadržajem](#)

[Povratak na Stranicu sa sadržajem](#)

Tvrđi disk

Servisni priručnik za Dell™ Vostro™ 1320

⚠ UPOZORENJE: Prije rada na unutrašnjosti računala pročitajte sigurnosne upute koje ste dobili s računalom. Dodatne sigurnosne informacije potražite na početnoj stranici za sukladnost sa zakonskim odredbama na www.dell.com/regulatory_compliance.

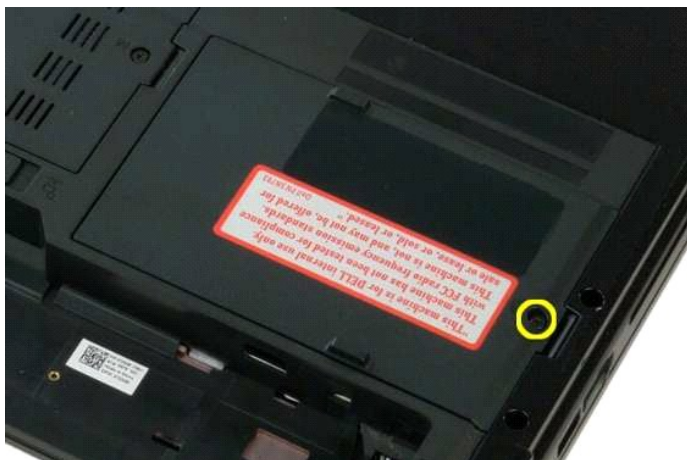
Vađenje tvrdog diska



1. Slijedite postupke u odjeljku [Prije rada na unutrašnjosti računala](#).
2. Izvadite [bateriju](#) iz računala.



3. Uklonite iz računala vijak koji pričvršćuje pristupnu ploču tvrdog diska na podnožje računala.



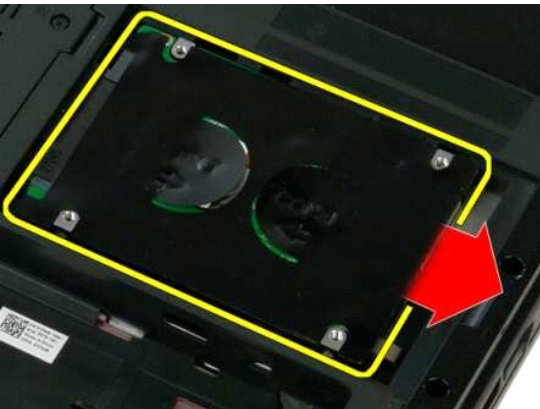
4. Podignite pristupnu ploču tvrdog diska.



5. Izvadite pristupnu ploču tvrdog diska iz računala.



6. Pomaknite tvrdi disk prema desnoj strani računala kako biste pogon odvojili od njegovog priključka.



7. Podignite pogon i uklonite ga iz računala.



[Povratak na Stranicu sa sadržajem](#)

[Povratak na Stranicu sa sadržajem](#)

Tipkovnica

Servisni priručnik za Dell™ Vostro™ 1320

⚠ UPOZORENJE: Prije rada na unutrašnjosti računala pročitajte sigurnosne upute koje ste dobili s računalom. Dodatne sigurnosne informacije potražite na početnoj stranici za sukladnost sa zakonskim odredbama na www.dell.com/regulatory_compliance.

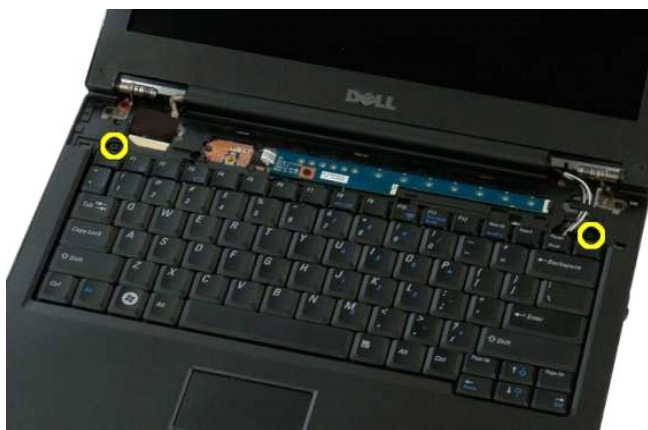
Uklanjanje tipkovnice



1. Slijedite postupke u odjeljku [Prije rada na unutrašnjosti računala](#).
2. Izvadite [bateriju](#) iz računala.
3. Skinite [pokrov šarke](#) s računala.



4. Uklonite dva vijka koji pričvršćuju tipkovnicu na računalo.



5. Lagano podignite stražnji rub tipkovnice te tipkovnicu pomaknite prema stražnjoj strani računala.



6. Otvorite stezaljku podatkovnog kabela tipkovnice kako biste oslobodili trakasti kabel.



7. Uklonite podatkovni kabel tipkovnice iz stezaljke.



8. Uklonite tipkovnicu s računala.



[Povratak na Stranicu sa sadržajem](#)

[Povratak na Stranicu sa sadržajem](#)

Memorija

Servisni priručnik za Dell™ Vostro™ 1320

⚠ UPOZORENJE: Prije rada na unutrašnjosti računala pročitajte sigurnosne upute koje ste dobili s računalom. Dodatne sigurnosne informacije potražite na početnoj stranici za sukladnost sa zakonskim odredbama na www.dell.com/regulatory_compliance.

Uklanjanje memorijskih modula



☑ NAPOMENA: DIMM A je modul najbliži matičnoj ploči. Nije moguće ukloniti DIMM A dok se ne ukloni DIMM B. Ako je instaliran samo 1 DIMM, on uvijek mora biti instaliran u utor za DIMM A. Ako je instaliran samo 1 DIMM, pomicanjem memorije od DIMM A u DIMM B onemogućit će AMT (ako je omogućen).

1. Slijedite postupke u odjeljku [Prije rada na unutrašnjosti računala](#).
2. Izvadite [bateriju](#) iz računala.
3. Uklonite [pristupnu ploču](#) s računala.



4. Za svaki memorijski modul koji se nalazi u računalu pažljivo prstima raširite sigurnosne kopče na svakom kraju priključka memorijskog modula, dok memorijski modul ne iskoči.



5. Uklonite memorijski modul iz utičnice.



[Povratak na Stranicu sa sadržajem](#)

[Povratak na Stranicu sa sadržajem](#)

Optički pogon

Servisni priručnik za Dell™ Vostro™ 1320

⚠ UPOZORENJE: Prije rada na unutrašnjosti računala pročitajte sigurnosne upute koje ste dobili s računalom. Dodatne sigurnosne informacije potražite na početnoj stranici za sukladnost sa zakonskim odredbama na www.dell.com/regulatory_compliance.

Vađenje optičkog pogona



1. Slijedite postupke u odjeljku [Prije rada na unutrašnjosti računala](#).
2. Izvadite [bateriju](#) iz računala.



3. Izvadite vijak koji pričvršćuje optički pogon na mjestu.



4. Umetnite plastični štapić u rez i izvucite optički pogon iz računala.



5. Izvadite optički pogon iz računala.



[Povratak na Stranicu sa sadržajem](#)

[Povratak na Stranicu sa sadržajem](#)

Naslon za dlan

Servisni priručnik za Dell™ Vostro™ 1320

⚠ UPOZORENJE: Prije rada na unutrašnjosti računala pročitajte sigurnosne upute koje ste dobili s računalom. Dodatne sigurnosne informacije potražite na početnoj stranici za sukladnost sa zakonskim odredbama na www.dell.com/regulatory_compliance.

Skidanje naslona za dlan



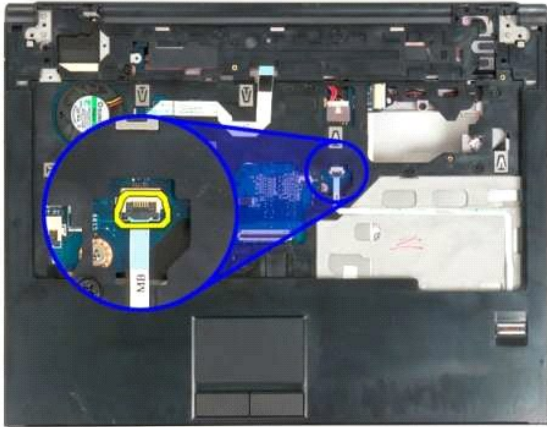
1. Slijedite postupke u odjeljku [Prije rada na unutrašnjosti računala](#).
2. Izvadite [bateriju](#) iz računala.
3. Uklonite [pristupnu ploču](#) s računala.
4. Izvadite [hladnjak](#) iz računala.
5. Skinite [pokrov šarke](#) s računala.
6. Izvadite [tvrdi disk](#) iz računala.
7. Izvadite [optički pogon](#) iz računala.
8. Izvadite [sklop zaslona](#) iz računala.



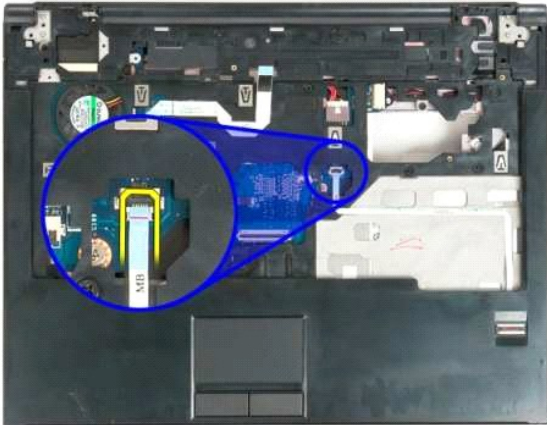
9. Uklonite trinaest vijaka koji pričvršćuju naslon za dlan u podnožju računala.



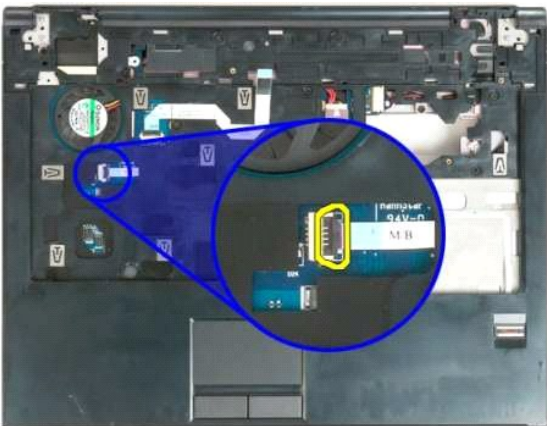
10. Preokrenite računalno i otpustite stezaljku podatkovnog kabela čitača otisaka prstiju.



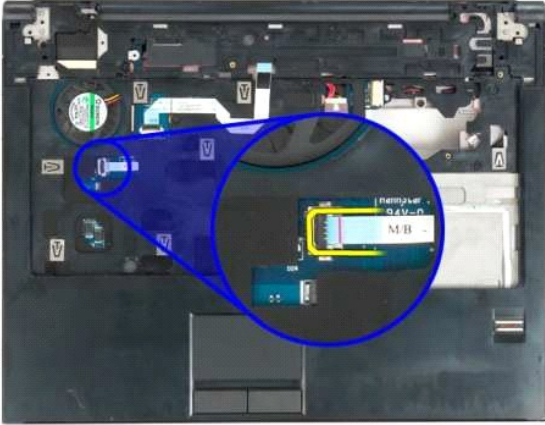
11. Uklonite podatkovni kabel čitača otisaka prstiju iz stezaljke.



12. Otvorite stezaljku podatkovnog kabela touch pada.



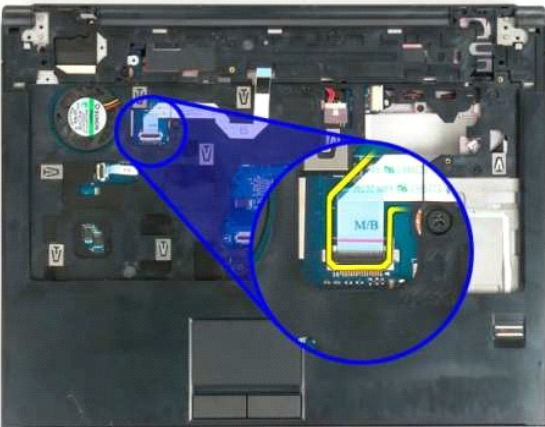
13. Uklonite podatkovni kabel touch pada iz stezaljke.



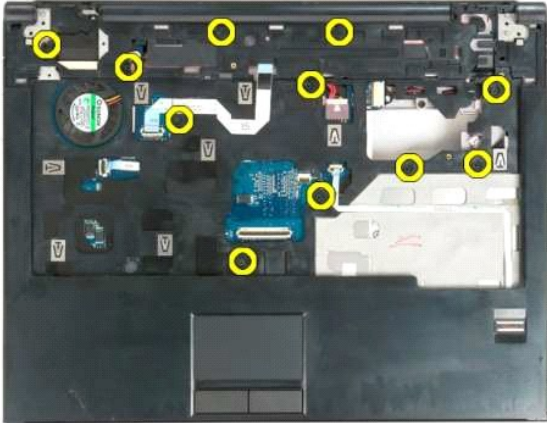
14. Otpustite stezaljku podatkovnog kabla multimedijske ploče s gumbima.



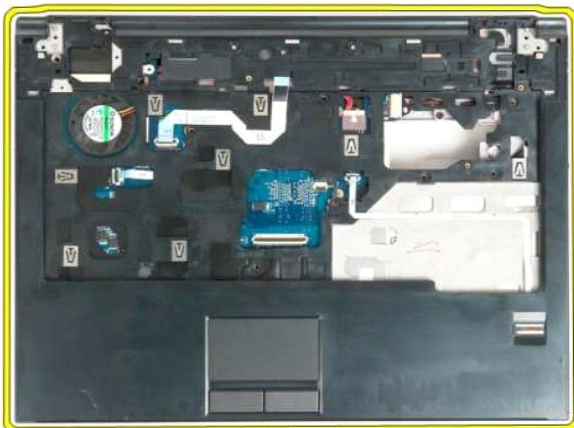
15. Izvadite podatkovni kabel multimedijske ploče s gumbima iz stezaljke.



16. Uklonite jedanaest vijaka koji pričvršćuju naslon za dlan na vrh računala.



17. Skinite naslon za dlan s računala.



[Povratak na Stranicu sa sadržajem](#)

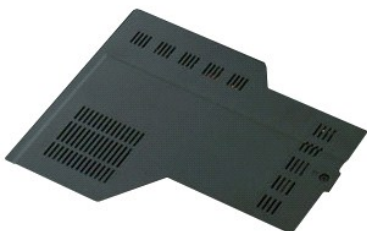
[Povratak na Stranicu sa sadržajem](#)

Pristupna ploča

Servisni priručnik za Dell™ Vostro™ 1320

⚠ UPOZORENJE: Prije rada na unutrašnjosti računala pročitajte sigurnosne upute koje ste dobili s računalom. Dodatne sigurnosne informacije potražite na početnoj stranici za sukladnost sa zakonskim odredbama na www.dell.com/regulatory_compliance.

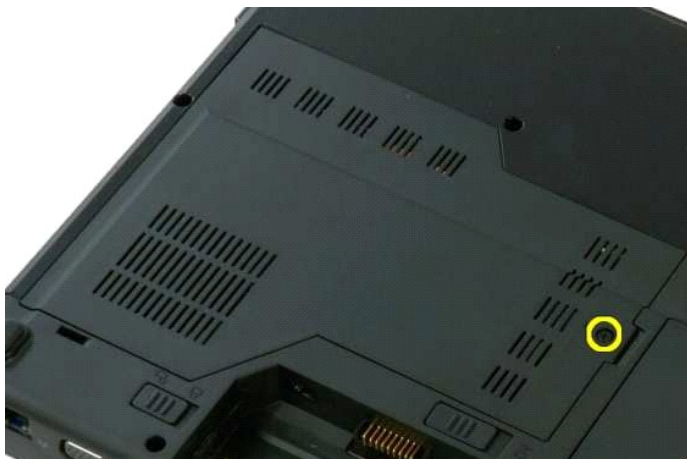
Uklanjanje pristupne ploče



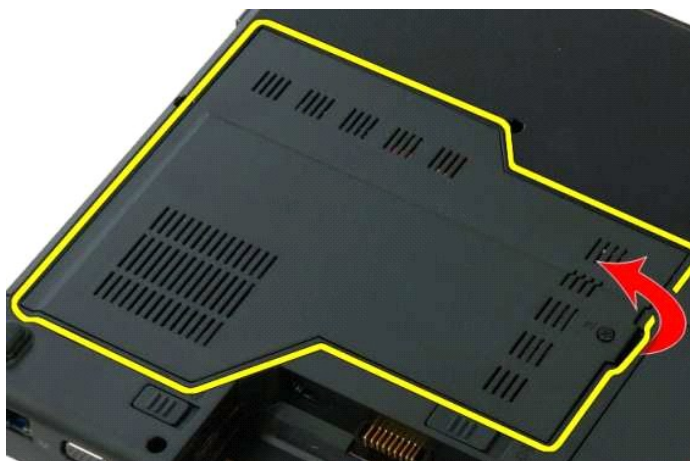
1. Slijedite postupke u odjeljku [Prije rada na unutrašnjosti računala](#).
2. Izvadite [bateriju](#) iz računala.



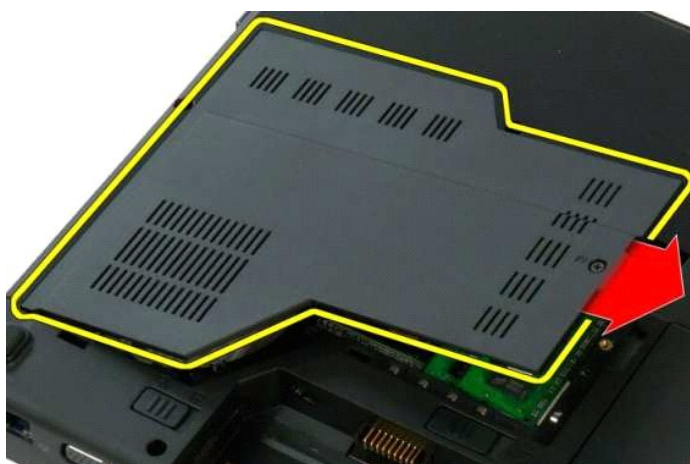
3. Odvijte vijak koji pričvršćuje pristupnu ploču za računalom.



4. Pomaknite pristupnu ploču prema prednjoj strani računala.



5. Uklonite pristupnu ploču.



[Povratak na Stranicu sa sadržajem](#)

[Povratak na Stranicu sa sadržajem](#)

Hladnjak i procesor

Servisni priručnik za Dell™ Vostro™ 1320

⚠ UPOZORENJE: Prije rada na unutrašnjosti računala pročitajte sigurnosne upute koje ste dobili s računalom. Dodatne sigurnosne informacije potražite na početnoj stranici za sukladnost sa zakonskim odredbama na www.dell.com/regulatory_compliance.

Vađenje hladnjaka i procesora



1. Slijedite postupke u odjeljku [Prije rada na unutrašnjosti računala](#).
2. Izvadite [bateriju](#) iz računala.
3. Uklonite [pristupnu ploču](#) s računala.
4. Izvadite [ventilator](#) iz računala.



5. Otpustite četiri pričvrtna vijka koji pričvršćuju hladnjak na računalu.



6. Podignite kraj hladnjaka najbliži središtu računala.



7. Povucite hladnjak prema sredini računala, zatim podignite hladnjak te ga uklonite iz računala.



8. Pomoću plosnatog odvijača jezičak procesora okrenite u smjeru suprotnom od kazaljke sata.



9. Podignite procesor iz njegova sjedišta, vodeći brigu da se ne uvine ni jedan pin procesora.



[Povratak na Stranicu sa sadržajem](#)

[Povratak na Stranicu sa sadržajem](#)

Sklop zvučnika

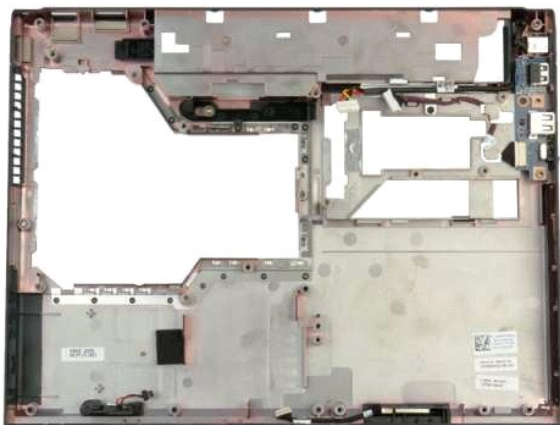
Servisni priručnik za Dell™ Vostro™ 1320

⚠ UPOZORENJE: Prije rada na unutrašnjosti računala pročitajte sigurnosne upute koje ste dobili s računalom. Dodatne sigurnosne informacije potražite na početnoj stranici za sukladnost sa zakonskim odredbama na www.dell.com/regulatory_compliance.

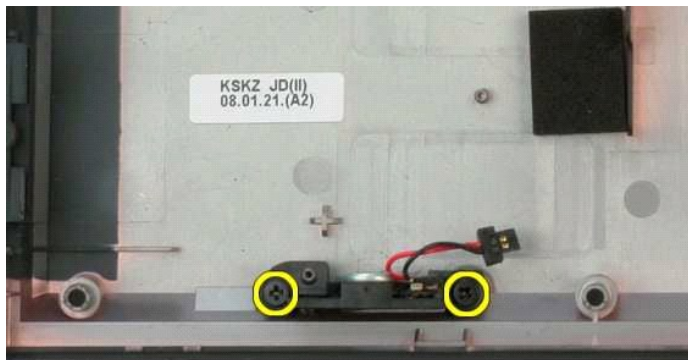
Uklanjanje sklopa zvučnika



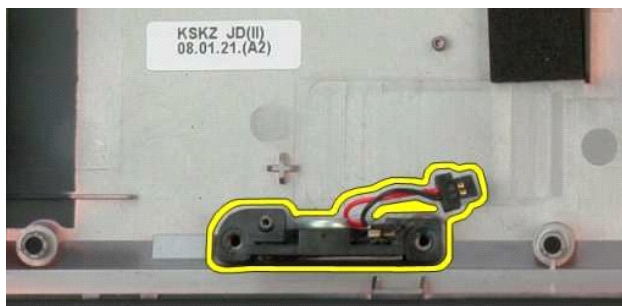
1. Slijedite postupke u odjeljku [Prije rada na unutrašnjosti računala](#).
2. Izvadite [bateriju](#) iz računala.
3. Izvadite [tvrdi disk](#) iz računala.
4. Izvadite [optički pogon](#) iz računala.
5. Izvadite [WLAN karticu](#) iz računala.
6. Uklonite [pristupnu ploču](#) s računala.
7. Izvadite [ventilator](#) iz računala.
8. Izvadite sve ExpressCard kartice iz računala.
9. Skinite [pokrov šarke](#) s računala.
10. Izvadite [tipkovnicu](#) iz računala.
11. Izvadite [sklop zaslona](#) iz računala.
12. Skinite [naslon za dlan](#) s računala.
13. Izvadite [matičnu ploču](#) iz računala.



14. Uklonite dva vijka koji pričvršćuju sklop zvučnika na kućište.



15. Izvadite sklop zvučnika iz računala.



[Povratak na Stranicu sa sadržajem](#)

[Povratak na Stranicu sa sadržajem](#)

Matična ploča

Servisni priručnik za Dell™ Vostro™ 1320

⚠ UPOZORENJE: Prije rada na unutrašnjosti računala pročitajte sigurnosne upute koje ste dobili s računalom. Dodatne sigurnosne informacije potražite na početnoj stranici za sukladnost sa zakonskim odredbama na www.dell.com/regulatory_compliance.

Vađenje matične ploče



1. Slijedite postupke u odjeljku [Prije rada na unutrašnjosti računala](#).
2. Izvadite sve ExpressCard kartice i SD kartice iz računala.
3. Izvadite [bateriju](#) iz računala.
4. Uklonite [pristupnu ploču](#) s računala.
5. Skinite [pokrov](#) s računala.
6. Uklonite [tipkovnicu](#) s računala.
7. Izvadite [tvrdi disk](#) iz računala.
8. Izvadite [optički pogon](#) iz računala.
9. Izvadite [ventilator](#) iz računala.
10. Izvadite [hladnjak i procesor](#) iz računala.
11. Uklonite [memorijske](#) module iz računala.
12. Izvadite [bateriju u obliku kovanice](#) iz računala.
13. Izvadite [Bluetooth modul](#) iz računala.
14. Izvadite [WLAN](#) karticu iz računala.
15. Izvadite [sklop zaslona](#) iz računala.
16. Skinite [naslon za dlan](#) s računala.



17. Iskopčajte kabel zvučnika iz matične ploče.



18. Iskopčajte podatkovni kabel iz matične ploče.



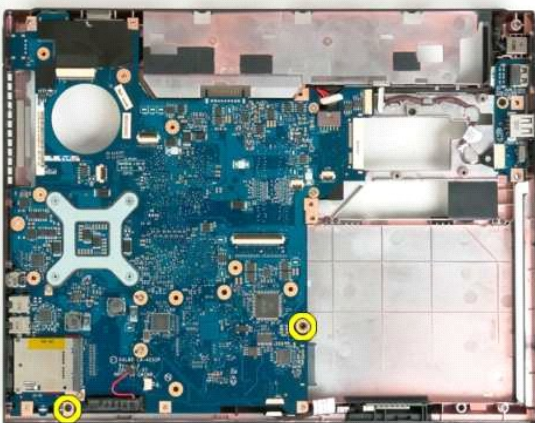
19. Iskopčajte podatkovni kabel USB ploče iz matične ploče.



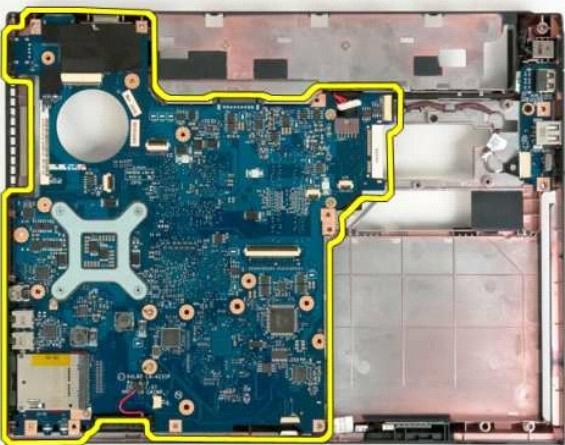
20. Iskopčajte kabel za napajanje iz matične ploče.

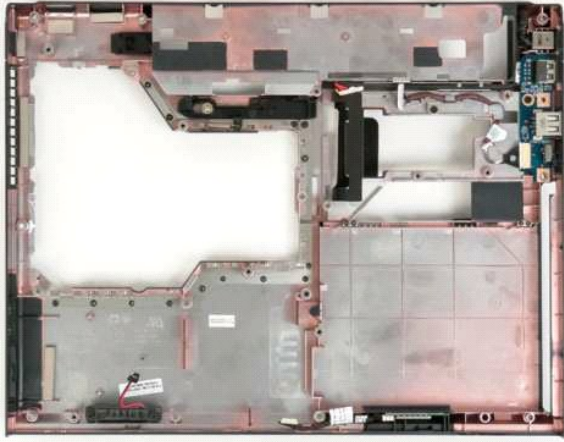


21. Uklonite dva vijka koji pričvršćuju matičnu ploču za kućište računala.



22. Izvadite matičnu ploču iz kućišta računala.





[Povratak na Stranicu sa sadržajem](#)

[Povratak na Stranicu sa sadržajem](#)

Kartica bežične lokalne veze (Wireless Local Area Network) (WLAN) Card

Servisni priručnik za Dell™ Vostro™ 1320

⚠ UPOZORENJE: Prije rada na unutrašnjosti računala pročitajte sigurnosne upute koje ste dobili s računalom. Dodatne sigurnosne informacije potražite na početnoj stranici za sukladnost sa zakonskim odredbama na www.dell.com/regulatory_compliance.

Vađenje WLAN kartice



1. Slijedite postupke u odjeljku [Prije rada na unutrašnjosti računala](#).
2. Izvadite [bateriju](#) iz računala.
3. Izvadite [tvrdi disk](#) iz računala.



4. Odspojite antenske kablove od WLAN kartice.



5. Odvijte vijak koji pričvršćuje WLAN karticu na matičnoj ploči.



6. Izvadite WLAN karticu iz računala.



[Povratak na Stranicu sa sadržajem](#)

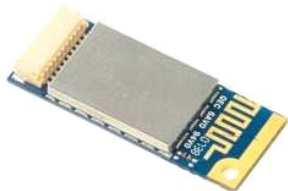
[Povratak na Stranicu sa sadržajem](#)

Interna kartica s Bluetooth® bežičnom tehnologijom

Servisni priručnik za Dell™ Vostro™ 1320

⚠ UPOZORENJE: Prije rada na unutrašnjosti računala pročitajte sigurnosne upute koje ste dobili s računalom. Dodatne sigurnosne informacije potražite na početnoj stranici za sukladnost sa zakonskim odredbama na www.dell.com/regulatory_compliance.

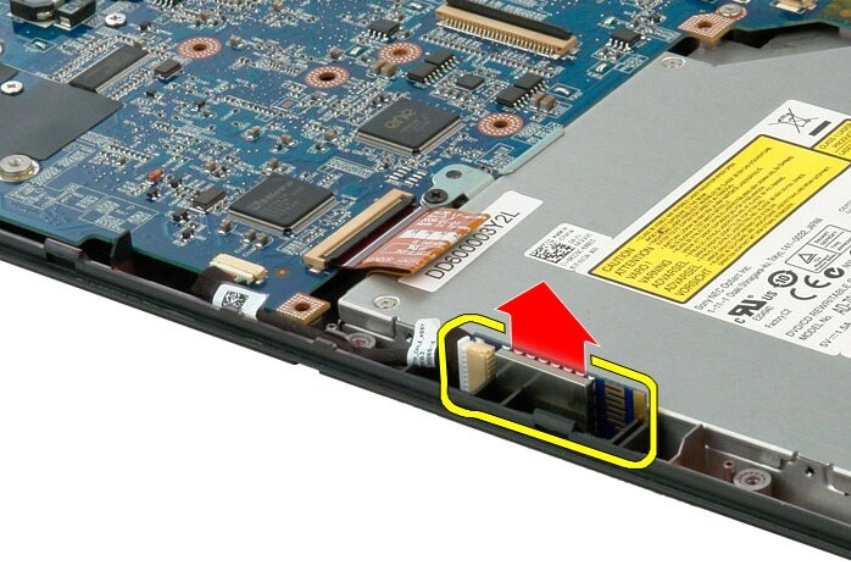
Vađenje unutarnje kartice s Bluetooth bežičnom tehnologijom



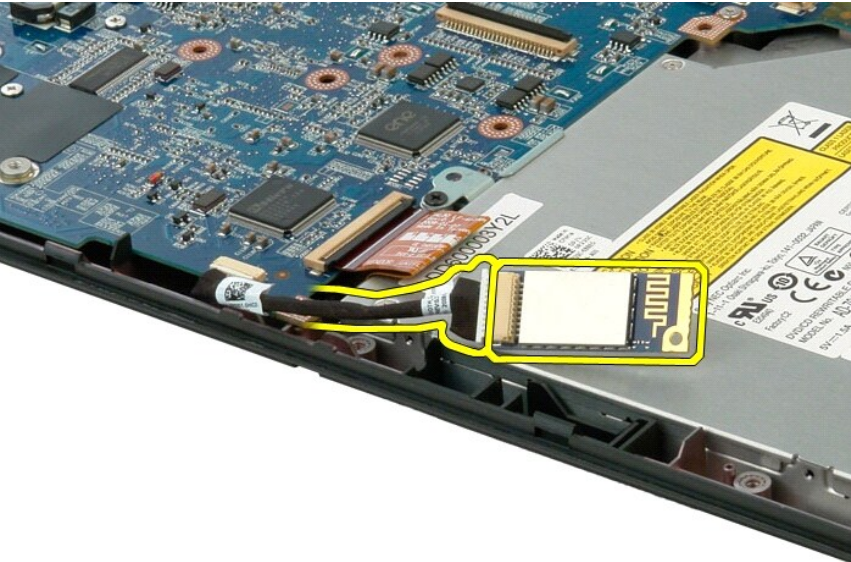
1. Slijedite postupke u odjeljku [Prije rada na unutrašnjosti računala](#).
2. Izvadite [bateriju](#) iz računala.
3. Izvadite [tvrdi disk](#) iz računala.
4. Izvadite [Wi AN karticu](#) iz računala.
5. Izvadite [ventilator](#) iz računala.
6. Izvadite sve ExpressCard kartice iz računala.
7. Skinite [pokrov šarke](#) s računala.
8. Uklonite [tipkovnicu](#) iz računala.
9. Izvadite [sklop zaslona](#) iz računala.
10. Skinite [naslon za dlan](#) s računala.



11. Podignite Bluetooth modul iz njegovog utora u računalu.



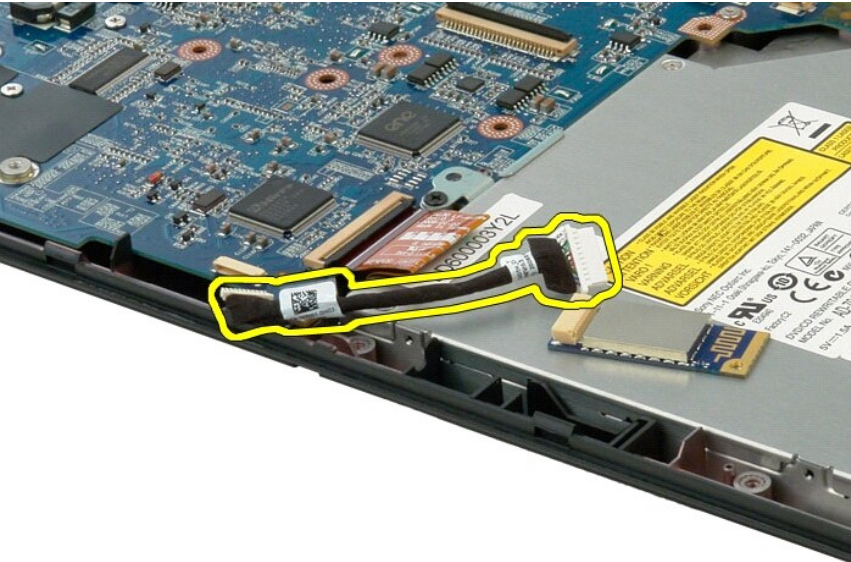
12. Odspojite Bluetooth modul od njegovog podatkovnog kabela te modul odložite sa strane.



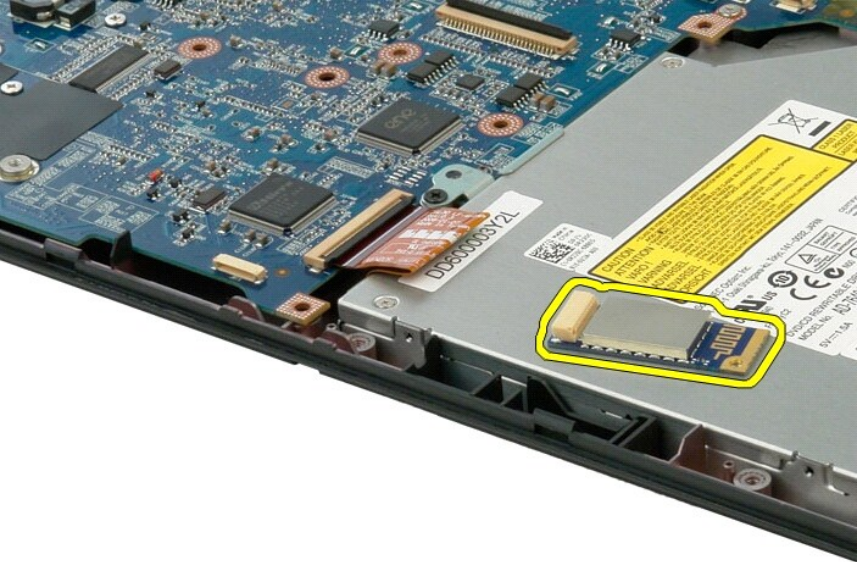
13. Isključite podatkovni kabel iz matične ploče.



14. Uklonite podatkovni kabel iz računala.



15. Uklonite Bluetooth modul iz računala.



[Povratak na Stranicu sa sadržajem](#)

Rad na računalu

Servisni priručnik za Dell™ Vostro™ 1320

- [Prije rada na unutrašnjosti računala](#)
- [Preporučeni alati](#)
- [Isključivanje računala](#)
- [Nakon rada na unutrašnjosti računala](#)

Prije rada na unutrašnjosti računala

Zbog zaštite računala od mogućih oštećenja i zbog vaše osobne zaštite, pridržavajte se sljedećih uputa o sigurnosti. Ako nije navedeno drugačije, svaki postupak u ovom dokumentu podrazumijeva postojanje sljedećih uvjeta:

- 1 Izvršili ste korake u odjeljku [Rad na računalu](#).
- 1 Pročitali ste sigurnosne upute koje ste dobili zajedno s računalom.
- 1 Komponenta se može zamijeniti ili, ako je kupljena zasebno, instalirati tako da obrnutim redoslijedom primijenite postupak uklanjanja.

UPOZORENJE: Prije rada na unutrašnjosti računala pročitajte sigurnosne upute koje ste dobili s računalom. Dodatne sigurnosne informacije potražite na početnoj stranici za sukladnost sa zakonskim odredbama na www.dell.com/regulatory_compliance.

OPREZ: Samo ovlašteni servisier smije vršiti popravke na vašem računalu. Vaše jamstvo ne pokriva oštećenja uzrokovana servisiranjem koje tvrtka Dell nije ovlastila.

OPREZ: Kako biste izbjegli elektrostatičko pražnjenje, uzemljite se koristeći ručnu traku za uzemljenje ili povremeno dotaknite neobojenu metalnu površinu, kao što je priključak na stražnjoj strani računala.

OPREZ: Pažljivo rukujte komponentama i karticama. Ne dodirujte komponente ili kontakte na kartici. Karticu držite za rubove ili za metalni nosač za montiranje. Komponente poput procesora držite za rubove, a ne pinove.

OPREZ: Kada isključujete kabel, vucite ga za utikač ili jezičac za povlačenje, a ne sami kabel. Neki kabeli imaju priključke s jezičcima za blokiranje. Ako iskopčavate takvu vrstu kabela, prije iskopčavanja pritisnite jezičce za blokiranje. Dok razdvajate priključke, držite ih poravnate i nemojte savijati nijednu iglu priključka. Prije priključivanja kabela provjerite i jesu li oba priključka ispravno okrenuta i poravnata.

NAPOMENA: Boja računala i određene komponente računala mogu se razlikovati od onih prikazanih u ovom dokumentu.

Kako biste izbjegli oštećivanje računala, izvršite sljedeće korake prije nego što započnete s radom na unutrašnjosti računala.

1. Pobrinite se da je radna površina ravna i čista kako biste spriječili da pokrov računala bude ogreben.
2. Isključite računalo (pogledajte [Isključivanje računala](#)).
3. Ako je računalo povezano s priključnim uređajem (priključen) poput dodatne medijske podloge ili dodatnog odjeljka za bateriju, odvojite ga.

OPREZ: Pri iskopčavanju mrežnog kabela, najprije iskopčajte kabel iz računala, a potom iskopčajte kabel iz mrežnog uređaja.

4. Iskopčajte sve mrežne kabele iz svog računala.
5. Iskopčajte svoje računalo i sve priključene uređaje iz svih električnih izvora napajanja.
6. Zatvorite zaslon i računalo okrenite naopako na ravnoj radnoj površini.

OPREZ: Kako biste izbjegli oštećivanje matične ploče, prije servisiranja računala morate ukloniti bateriju.

7. Izvadite glavnu bateriju (pogledajte [Vađenje baterije](#)).
8. Okrenite računalo gornjom stranom prema gore.
9. Otvorite zaslon.
10. Pritisnite gumb za uključivanje kako biste uzemljili matičnu ploču.

OPREZ: Kako biste se zaštitili od strujnog udara, prije otvaranja zaslona računalo obavezno iskopčajte iz električne utičnice.

OPREZ: Prije nego što dotaknete bilo koji dio u unutrašnjosti računala, uzemljite se dodirivanjem neobojene metalne površine, poput metalnog dijela na poleđini računala. Dok radite, povremeno dodirnite neobojenu metalnu površinu kako biste ispraznili statički elektricitet koji bi mogao oštetiti unutarnje komponente.

11. Izvadite sve umetnute ExpressCard ili Smart Card kartice iz odgovarajućih utora.
12. Izvadite tvrdi disk (pogledajte [Vađenje tvrdog diska](#)).

Preporučeni alati


Za izvršavanje postupaka iz ovog dokumenta možda će vam trebati sljedeći alati:

- 1 Mali ravni odvijač
- 1 #0 Phillips odvijač
- 1 #1 Phillips odvijač
- 1 Malo plastično šilo
- 1 CD s programom za ažuriranje sustava BIOS

Isključivanje računala

OPREZ: Kako biste izbjegli gubitak podataka, prije isključivanja računala spremite i zatvorite sve otvorene datoteke i zatvorite sve otvorene programe.

1. Isključite operacijski sustav:
 - 1 U sustavu Windows Vista:

Kliknite **Start** , zatim kliknite strelicu u donjem desnom kutu izbornika **Start** na način prikazan u nastavku, a zatim kliknite **Isključi**.



- 1 U sustavu Windows XP:

Kliknite **Start** → **Isključi računalo** → **Isključi**.

Računalo će se isključiti nakon što se dovrši postupak odjave operacijskog sustava.

2. Provjerite je li računalo kao i svi priključeni uređaji isključeno. Ako se računalo i priključeni uređaji nisu automatski isključili nakon odjave operacijskog sustava, pritisnite i približno 4 sekunde držite gumb za uključivanje kako biste ih isključili.

Nakon rada na unutrašnjosti računala

Nakon što ste završili bilo koji postupak zamjene, prije uključivanja računala provjerite jeste li priključili sve vanjske uređaje, kartice i kabele.

⚠ OPREZ: Kako biste izbjegli oštećivanje računala, koristite isključivo bateriju namijenjenu za dotično Dell računalo. Nemojte koristiti baterije namijenjene drugim Dell računalima.

1. Priključite sve vanjske uređaje, kao što je replikator priključka, dodatna baterija ili medijska baza i zamijenite sve kartice, kao što je ExpressCard.
2. Priključite sve telefonske ili mrežne kabele na računalo.

⚠ OPREZ: Kako biste priključili mrežni kabel, najprije ga priključite u mrežni uređaj, a zatim u računalo.

3. Ponovno postavite [bateriju](#).
4. Priključite svoje računalo i sve priključene uređaje na njihove izvore električnog napajanja.
5. Uključite računalo.

[Povratak na Stranicu sa sadržajem](#)